

## Ειδικότερα:

- **Περιβάλλον-Πολιτισμός**
- Δημιουργία μουσείου με τρεις ενότητες: (α) ιστορία του κτήματος, (β) Δυναστεία του Γεωργίου Α' (σε χώρους της βασιλικής έπαυλης) και (γ) οχήματα (άμαξες-αυτοκίνητα), σε πιθανή συνεργασία με το Μουσείο Μπενάκη και την Εθνολογική και Ιστορική Εταιρεία.
- Οργάνωση εκδηλώσεων, περιοδικών εκθέσεων, χώρου για πνευματικά συμπόσια σε μόνιμη βάση υπό την αιγίδα της Ακαδημίας Αθηνών, δημιουργία Κέντρου για το Περιβάλλον (φυσικό και δομημένο), και θέατρο στο χώρο των λατομείων για μουσικές εκδηλώσεις.
- **Φιλοξενία - Εστίαση:** Δημιουργία (α) ενός hôtel de charme στους χώρους του παλαιού ξενοδοχείου και στα γύρω κτήρια, (β) ξενώνα προσωπικοτήτων, (γ) εστιατόριο με δυνατότητα ταυτόχρονης λειτουργίας ως πολυχώρου για πολιτιστικές/κοινωνικές εκδηλώσεις (χώρος στρατώνων).
- **Αθλητισμός-Υπαίθρια αναψυχή:** Εκμετάλλευση των δυνατοτήτων που παρέχει το δάσος και ο ορεινός όγκος της Πάρνηθας για περίπατο (πεζή ή με ποδήλατο), ορειβασία, ιππασία κ.λπ.
- **Αξιοποίηση της γεωργικής και κτηνοτροφικής παραγωγής:** Παραγωγή βιολογικών προϊόντων. Δημιουργία/επαναλειτουργία παραδοσιακού οινοποιείου, ελαιολατρείου, βουστασιού και χοιροστασιού.
- Δημιουργία εργαστηρίου παραγωγής υλικών για πρότυπες αναστηλώσεις (στο προβατοκομείο στο Μπάφι).



**Αν σε ενδιαφέρει να διασωθεί  
το κτήμα γίνε κι εσύ φίλος,  
υποστηρικτής, εθελοντής.**



**ΕΛΛΗΝΙΚΗ ΕΤΑΙΡΕΙΑ**  
Προστασίας Περιβάλλοντος  
και Πολιτιστικής Κληρονομιάς  
Τριπόρων 28, 105 58 Αθήνα  
Τηλ.: 210 3225 245, Fax.: 210 32 25 240  
www.ellinikietairia.gr, e-mail: elet@ellinikietairia.gr

# ΚΤΗΜΑ ΤΑΤΟΪΟΥ

Ένα κτήμα  
για όλους τους Έλληνες



**ΕΛΛΗΝΙΚΗ ΕΤΑΙΡΕΙΑ**  
Προστασίας Περιβάλλοντος  
και Πολιτιστικής Κληρονομιάς

## Η ΕΛΛΗΝΙΚΗ ΕΤΑΙΡΕΙΑ και το κτήμα Τατοΐου:

- **1999/2000:** Χρηματοδότησε την καταγραφή, φωτογράφιση και αρχιτεκτονική αποτύπωση όλου του μνημειακού πλούτου του κτήματος, υπέβαλε φάκελο στο Υπουργείο Πολιτισμού και ταυτόχρονα κατέθεσε αίτηση χαρακτηρισμού του Τατοΐου ως διατηρητέου μνημείου.
- **2003:** Υποστήριξε ενώπιον του Κεντρικού Συμβουλίου Νεωτέρων Μνημείων του Υπ. Πολιτισμού και επέτυχε τον χαρακτηρισμό του ιστορικού πυρήνα του Τατοΐου ως διατηρητέου. Συμμετείχε στη διατύπωση της σχετικής Υπουργικής Απόφασης.
- **2004:** Προέβαλε το ιστορικό έργο του αντιπροέδρου της Κώστα Μ. Σταματόπουλου, «Το Χρονικό του Τατοΐου (1800-2003)», Εκδόσεις Καπόν και συγκρότησε επιτροπή εκπόνησης συνοδικής πρότασης για την επανάχρηση του κτήματος, κατά τρόπο σύμφωνο με τη φύση του. Ταυτόχρονα επεξεργάστηκε πρόταση ως προς το νομικό πλαίσιο οργανισμού στον οποίο θα μπορούσε να υπαχθεί και το Τατόι.
- **2005:** Οργάνωσε στο κτήριό της έκθεση με αντικείμενο τη διάσωση του φυσικού και μνημειακού πλούτου του Τατοΐου, την οποία πλαισίωσε με ενημερωτικές διαλέξεις και δημοσιοποίησε σε Συνέντευξη Τύπου τις προτάσεις της.

## Οι προτάσεις της ΕΛΛΗΝΙΚΗΣ ΕΤΑΙΡΕΙΑΣ

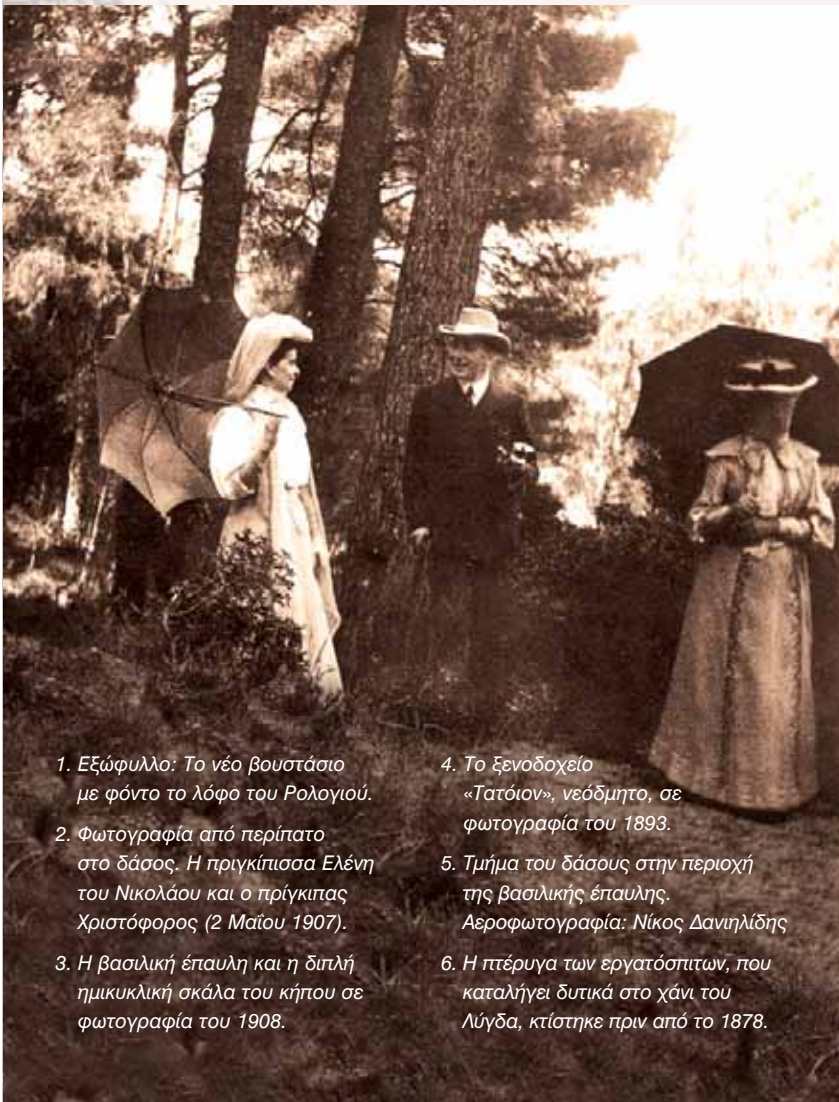
### Βασικές αρχές:

- Ίδρυση Ειδικού Φορέα Διαχείρισης με τη συμμετοχή της ΕΛΛΗΝΙΚΗΣ ΕΤΑΙΡΕΙΑΣ.
- Σεβασμός στην ιστορική φυσιογνωμία του κτήματος στο οποίο τον κυρίαρχο λόγο ανέκαθεν είχε η φύση.
- Επίτευξη πλήρους οικονομικής αυτότητας σε συνδυασμό με τη φέρουσα ικανότητα του κτήματος.
- Ανάδειξη και αξιοποίηση όλων των παραμέτρων της πραγματικότητας του κτήματος με τη συμμετοχή της ιδιωτικής πρωτοβουλίας (ιστορικός τόπος, κτήμα αναψυχής, αγροτική και κτηνοτροφική παραγωγική ενότητα).
- Χρήση αποκλειστικά των υπαρχόντων κτηρίων.

## Κτήμα Τατοΐου

Πρόκειται για κτήμα έκτασης 40.000 στρεμμάτων που ανήκε στην πρώην βασιλική οικογένεια της Ελλάδας. Το μεγαλύτερο μέρος του είναι δάσος που εντάσσεται στον Εθνικό Δρυμό Πάρνηθας. Περί τα 20.000 στρέμματα, ο ιστορικός δηλαδή πυρήνας του, έχουν χαρακτηριστεί διατηρητέα από το Υπ. Πολιτισμού. Διαθέτει σπάνια υποδομή κτήματος αναψυχής και εκμετάλλευσης (κήποι, αλές, οπωρώνες, ελαιώνες, αμπελιώνες, δασικοί δρόμοι, πέτρινες γέφυρες, μικρές τεχνητές λίμνες κ.λπ.) και περιλαμβάνει περί τα 45 κτήρια ποικίλων χρήσεων, από τα οποία αρκετά έχουν καταρρεύσει ή κινδυνεύουν με κατάρρευση.

2



1. Εξώφυλλο: Το νέο βουστάσιο με φόντο το λόφο του Ρολογιού.

2. Φωτογραφία από περίπατο στο δάσος. Η πριγκίπισσα Ελένη του Νικολάου και ο πρίγκιπας Χριστόφορος (2 Μαΐου 1907).

3. Η βασιλική έπαυλη και η διπλή ημικυκλική σκάλα του κήπου σε φωτογραφία του 1908.

4. Το ξενοδοχείο «Τατόιον», νεόδμητο, σε φωτογραφία του 1893.

5. Τμήμα του δάσους στην περιοχή της βασιλικής έπαυλης. Αεροφωτογραφία: Νίκος Δανιηλίδης

6. Η πτέρυγα των εργατόσπιτων, που καταλήγει δυτικά στο χάνι του Λύγδα, κτίστηκε πριν από το 1878.

## Ιστορία

- Το Τατόι είναι η αρχαία Δεκέλεια, ένας από τους Δήμους της Αττικής που έλαβε το όνομά της από τον ήρωα Δέκελο. Στη Δεκέλεια διαδραματίστηκε η τελευταία φάση του Πελοποννησιακού πολέμου. Το οχυρό στρατόπεδο των Λακεδαιμονίων βρισκόταν στον σημερινό λόφο Παλαιόκαστρο, όπου το βασιλικό κοιμητήριο.
- Σε έγγραφο του 1552 γίνεται μνεία ενός Αρβανίτη γαιοκτήμονα ονόματι Αρτίκη Τατόη, που ίσως να έδωσε το όνομά του στην περιοχή.
- Στους προεπαναστατικούς χρόνους ο πυρήνας του κτήματος αποτελείτο από τρία οθωμανικά τσιφλίκια: το Τατόι, το Λιόπεσι και τα Μαχούνια.
- Μετά την απελευθέρωση της Αττικής, το Τατόι αγοράζεται (1835) από τον φαναριώτη Αλέξανδρο Καντακουζηνό και το Λιόπεσι/Μαχούνια (1842) από τον επίσης φαναριώτη Σκαρλίτο Σούτζο, σύζυγο της Ελπίδας Αθ. Καντακουζηνού.
- Τα όμορα κτήματα του ζεύγους Σούτζου αγοράζονται από τον βασιλέα Γεώργιο Α' στις 15 Μαΐου 1872. Αποτελούν στο εξής το βασιλικό κτήμα Τατόι.
- Το Τατόι επεκτείνεται περαιτέρω στα 1877-78 και 1891, αγγίζοντας τη μείζονα έκτασή του 47.407 στρέμματα.
- Στα 1872-74 οικοδομείται, μαζί με πολλά αγροτικά κτίσματα και ένα ναό, μία πρώτη βασιλική κατοικία. Ταυτόχρονα φυτεύεται το δάσος και διαμορφώνονται το πάρκο, ο κήπος και οι αγροί. Αποτελεί πρότυπο κτήμα, στο οποίο εφαρμόζονται πρωτοποριακές μέθοδοι καλλιέργειας και προστασίας.
- Στα 1884 με 1886 κτίζεται το οριστικό ανάκτορο που θα πρωτοκατοικηθεί το 1889. Αποτελεί αντίγραφο της έπαυλης Ferme/Farmhouse του ανακτορικού συγκροτήματος του Πέτερχοφ, έξω από την Αγία Πετρούπολη.
- Το Τατόι είναι έργο ζωής του Γεωργίου Α' (1863-1913). Πολλά επίσης οφείλει στους διευθυντές του Δανούς Λούντβιχ Μύντερ (1873-1892) και Όθωνα Βάισμαν (1893-1914), καθώς και στους Γεώργιο Κοκκίνη (1914-1922) και Βασίλειο Δρούβα (1925-1961).

- Αρχικά χρησιμοποιήθηκε ως θερινή κατοικία της ελληνικής βασιλικής οικογένειας και από το τέλος του 1948 έως τον Δεκέμβριο του 1967 ως μόνιμη. Από το 1925 έως το 1935 χρησιμοποιήθηκε ως θερινή κατοικία του Προέδρου της Δημοκρατίας.
- Στο Τατόι διαδραματίστηκαν πολλά σημαντικά επεισόδια της σύγχρονης εθνικής και πολιτικής ιστορίας μας. Τρεις ελληνικές κυβερνήσεις ορκίστηκαν εκεί.
- Μεγάλο μέρος του κτήματος κάηκε το 1916, το 1945 και το 1974.
- Αποκτήθηκε από το Ελληνικό Δημόσιο τον Μάρτιο του 2003.

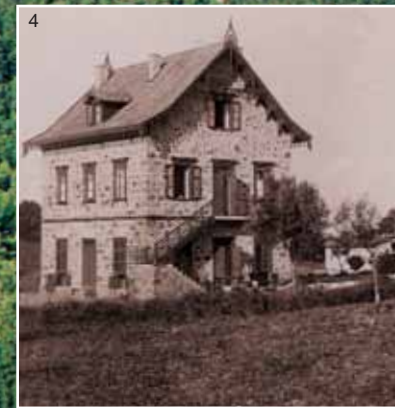
3



### Γιατί πρέπει να προστατευθεί το κτήμα Τατοΐου:

- Βρίσκεται μόλις 25 χιλιόμετρα από το κέντρο της Αθήνας και αποτελεί τον μεγαλύτερο ελεύθερο χώρο πρασίνου και έναν από τους τελευταίους εναπομείναντες πνεύμονες πρασίνου του λεκανοπεδίου.
- Αποτελεί μοναδικό αρχιτεκτονικό σύνολο, της περιόδου 1870-1955, ανακτορικού αγροκτήματος, κτήρια του οποίου είναι έργα διακεκριμένων αρχιτεκτόνων (Ερνέστος Τσίλλερ, Σάββας Μπούκης, Αναστάσιος Μεταξάς, Μανώλης Λαζαρίδης, Κωνσταντίνος Σακελλάριος).
- Είναι χώρος ιστορικός από τους πιο σημαντικούς της σύγχρονης Ελλάδας.
- Καταλλήλως εκμεταλλεζόμενο, παρέχει πολλές δυνατότητες για αναψυχή, αθλητισμό, εκπαίδευση και πολιτισμό.

4



**Από τι  
κινδυνεύει  
σήμερα  
το κτήμα  
Τατοΐου:**

- Εγκατάλειψη κτηρίων και φυσικού περιβάλλοντος
- Ανεπάρκεια φύλαξης
- Κίνδυνος πυρκαγιών
- Απορρίμματα
- Ρύπανση και θόρυβος από αυτοκίνητα και μηχανές